

ÜNİVERSİTE ÖĞRENCİLERİNİN SİBER AYLAKLIK PROFİLLERİYLE BİLİŞSEL KAPILMA DÜZEYLERİ ARASINDAKİ İLİŞKİNİN İNCELENMESİ

Öğr. Gör. Tolga Hayıt
Bozok Üniversitesi, Yozgat
tolga.hayit@bozok.edu.tr

Yrd. Doç. Dr. Onur Dönmez
Ege Üniversitesi, İzmir
onur.donmez@ege.edu.tr

Özet

Siber aylaklık, bilgi ve iletişim teknolojilerinin çalışma ortamlarında görev dışı etkinlikler amacıyla kullanılması olarak tanımlanmıştır. Bilgi ve iletişim teknolojilerinin çocuk ve gençler arasında yayılmasıyla birlikte, kavramın eğitim ortamlarında incelenmesi bir zorunluluk haline gelmiştir. Bu yeni çerçevede siber aylaklık, bilgi ve iletişim teknolojilerinin eğitim ortamlarında ders dışı amaçlarla kullanılması şeklinde ele alınabilir. Güncel çalışmalar öğrencilerin eğitim ortamlarında siber aylaklık yaptıklarını göstermektedir. Öğrenme performansını düşürebilecek bu durumu önleyici ve düzenleyici çalışmalara gereksinim duyulmaktadır. Öğrencilerin siber aylaklık profillerinin belirlenmesi ve siber aylaklık yapmalarını belirleyen sosyal ve psikolojik değişkenlerin incelenmesi önemli bir çalışma konusudur. İlgili alanyazın, teknoloji ile ilgili deneyimlerde yaşanan derin bağlılık durumu olarak tanımlanabilecek bilişsel kapılmayı önemli bir psikolojik değişken olarak önermektedir. Bu çalışmanın amacı siber aylaklık ve bilişsel kapılma arasındaki ilişkinin incelenmesidir. Çalışma verileri Türkiye'deki iki devlet üniversitesinde okumakta olan 169 üniversite öğrencisinden toplanmıştır. Analiz sonuçları siber aylaklık ve bilişsel kapılma arasında anlamlı ilişki bulunduğunu göstermektedir.

Anahtar Sözcükler: Siber aylaklık, bilişsel kapılma, ilişkisel tarama, yüksek öğretim.

INVESTIGATION OF THE RELATIONSHIP BETWEEN CYBER-LOAFING PROFILES AND COGNITIVE ABSORPTION OF UNIVERSITY STUDENTS

Abstract

Cyber-loafing is abusing Information and Communication Technologies (ICTs) in professional environments. High penetration rates of ICTs among children and young adults brought this phenomenon into educational settings. Cyber-loafing in educational settings is defined as students abuse of ICTs in classrooms. Contemporary research suggests students cyber-loaf in classrooms. Since cyber-loafing is a counter-productive phenomenon, preventive and regulative measures are needed. These attempts should be supported by solid a evidence base. Therefore, research should focus on defining students' cyber-loafing profiles and social and psychological antecedents of cyber-loafing. Literature suggests cognitive absorption, which is deep attachment situation seen in experiences with technology, as a convenient psychological antecedent. The aim of the current study is to investigate relationship between cyber-loafing and cognitive absorption. Data were collected from 169 undergraduates studying at two Turkish state universities. Analyses suggested significant correlation between cyber-loafing and cognitive absorption.

Keywords: Cyber-loafing, cognitive absorption, undergraduates.

GİRİŞ

Bilgi ve iletişim teknolojileri (BİT) günlük yaşamlarımızın bir parçası haline gelmiştir. İnternet ve özellikle mobil teknolojilerin halka yayılmasıyla birlikte bilgiye erişim ve haberleşme zamandan ve mekândan bağımsız olarak gerçekleştirilebilmektedir. Bu durum avantajlarının yanında bazı dezavantajları da beraberinde getirmektedir. Araştırmalar bilgi ve iletişim teknolojilerinin aşırı kullanımının bireylerin sosyal davranışları, alışkanlıkları ve yetenekleri üzerinde olumsuz etkilere neden olabileceğini göstermektedir (Brubaker, 2006). Bunun yanında, işletmeler, kamu kuruluşları, eğitim kurumları gibi ortamlarda bilgi ve iletişim teknolojilerinin amaçları dışında kullanılması önemli sorunlar yaratabilmektedir. Çalışanların performansını düşüren bu davranışlar aynı zamanda kurumların teknolojik alt yapılarını da tehdit edebilmektedir. Bu tür davranışlar siber aylıklık terimi ile ifade edilmektedir.

Siber aylıklık, BİT'in çalışma alanlarında görev dışı etkinlikler amacıyla kullanılması olarak tanımlanmaktadır. Altun (2014)'a göre siber aylıklık, bilgisayar ortamlarında belli bir göreve odaklanırken bunu tamamlamadan internette başka işlerle meşgul olmaktır. En sık gözlenen siber aylıklık eylemlerinin başında, internette gezinmek, e-posta göndermek, video izlemek, müzik dinlemek ve oyun oynamak gelmektedir. Çalışanların bu davranışları iş gücü, zaman ve emek kaybına neden olabilmektedir. Siber aylıklık kavramı öncelikle yönetim ve işletme alanlarında incelenmiştir. Çalışan performansında ve firma veriminde düşüşe neden olduğu gerekçesiyle, firmalar iş saatlerinde çalışanların mobil cihaz kullanımını sınırlamış ya da engellemiştir.

BİT'in geniş okul çağındaki çocukların erişimine girmesiyle birlikte siber aylıklık eğitim ortamlarında da görülen bir olguya dönüşmüştür. Eğitimde teknoloji entegrasyonu çalışmalarıyla birlikte BİT eğitim ortamlarına girmiştir. Okullardaki bilgisayarlar ve özellikle internet bağlantısının sınıfa girmesiyle siber aylıklık davranışlarının öğrenciler tarafından gösterildiği gözlemlenmektedir. Özellikle mobil araçların yayılmasıyla siber aylıklık kavramı eğitim ortamlarında önemli bir sorun haline gelmiştir. Bu durum siber aylıklığın eğitim ortamında incelenmesini zorunlu kılmaktadır. Akbulut ve diğerleri (2016)'ne göre eğitim alanında siber aylıklık, BİT'in eğitim ortamlarında ders dışı amaçlarla kullanılmasıdır. Brubaker (2006) öğrencilerin ders sırasında, internet erişimli bilgisayarlarda öğretmenin haberi olmadan başka etkinliklerle uğraştıklarını raporlamaktadır. Siber aylıklık öğrencinin dikkatini derse odaklamasını zorlaştırdığından öğrenme performansını olumsuz etkileyen bir faktördür. Bunun yanında bu tür davranışlar öğretmenin sınıf yönetimini zorlaştırmaktadır. Bu çerçevede öğrencilerin siber aylıklık yapmalarını belirleyen sosyal ve psikolojik faktörlerin incelenmesi önemli bir konu başlığı haline gelmiştir.

Teknoloji kullanımıyla ilgili psikolojik faktörlerden biri bilişsel kapımadır. Bilişsel kapılma teknoloji ile ilgili deneyimlerde yaşanan derin bağlılık durumu olarak tanımlanmaktadır (Agarwal ve Karahanna 2000; Koçak-Usluel ve Vural, 2009). Teknolojilerin bireyi cezbederek duygusal bir bağlanma oluşturduğu pek çok çalışmada gösterilmiştir. Bu çerçevede farklı teknolojilere yönelik bilişsel kapılma durumları incelenmektedir. Örneğin Dursun ve Çuhadar (2015) sosyal ağlara yönelik bir çalışma gerçekleştirmiştir. Bu çerçevede bilişsel kapılma ile siber aylıklık yapma arasında bir ilişki olabileceği düşünülmektedir. Eğitim alanında siber aylıklık davranışlarını önleyici ve düzenleyici çalışmalar için, öğrencilerin siber aylıklık profillerinin belirlenmesi ve siber aylıklık yapmalarını belirleyen sosyal ve psikolojik değişkenlerin incelenmesi önemli bir çalışma konusudur.

Bu çalışmanın ana amacı, üniversite öğrencilerinin siber aylıklık profilleri ile bilişsel kapılma düzeyleri arasındaki ilişkinin incelenmesidir. Çalışmada belirlenen alt amaçlar:

- Üniversite öğrencilerinin siber aylıklık profillerinin bölümlerine ve cinsiyetlerine göre incelenmesi
- Üniversite öğrencilerinin siber aylıklık puanları ile bilişsel kapılma puanları arasındaki ilişkinin incelenmesi

YÖNTEM

Çalışma ilişkisel tarama deseninde gerçekleştirilmiştir. Eğitim ortamlarına özgü hazırlanmış bir siber aylıklık ölçeği (Akbulut ve diğerleri, 2016) ile bilişsel kapılma ölçeği (Koçak Usluel ve Vural, 2009) elektronik ortamda katılımcılara iletilmiştir.

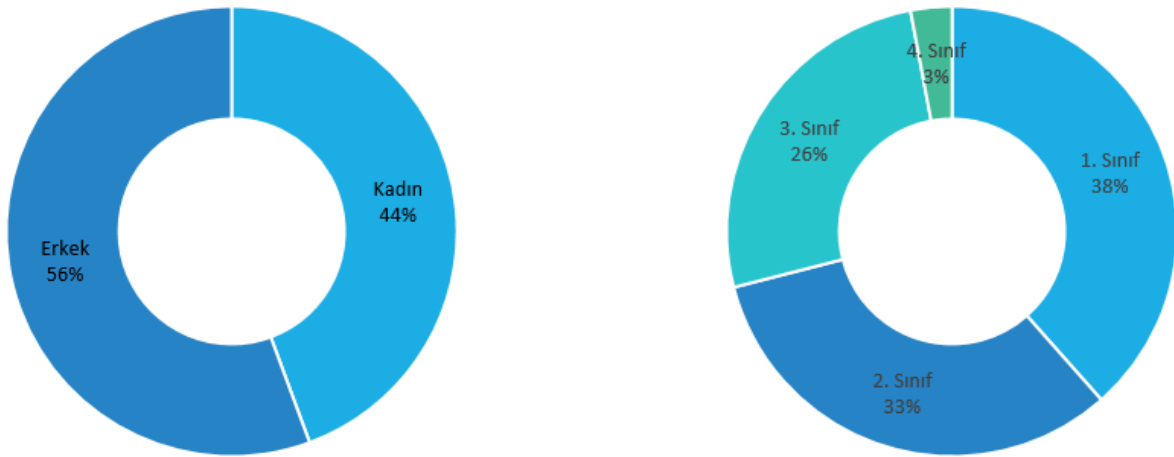
Eğitsel siber aylıklık ölçeği toplam 30 maddeden oluşmaktadır. Sorular üçlü likert yapıda sunulmuştur. Öğrenciler sorulara “Hiçbir zaman / Her zaman” aralığında cevap vermişlerdir (Örnek soru: Arkadaşlarımın paylaştığı içeriklere bakarım). Ölçeğin iç tutarlık katsayısı (Cronbach Alpha) 0.957 olarak belirlenmiştir.

Bilişsel kapılma ölçeği toplam 17 maddeden oluşmaktadır. Sorular üçlü likert yapıda yöneltilmiştir. Öğrenciler sorulara “Kesinlikle katılıyorum / Kesinlikle katılmıyorum” aralığında cevap vermişlerdir (Örnek soru: Web’deyken, sıklıkla amaçladığımdan daha fazla zaman harcarım). Ölçeğin iç tutarlık katsayısı (Cronbach Alpha) 0.947 olarak belirlenmiştir.

Katılımcılar

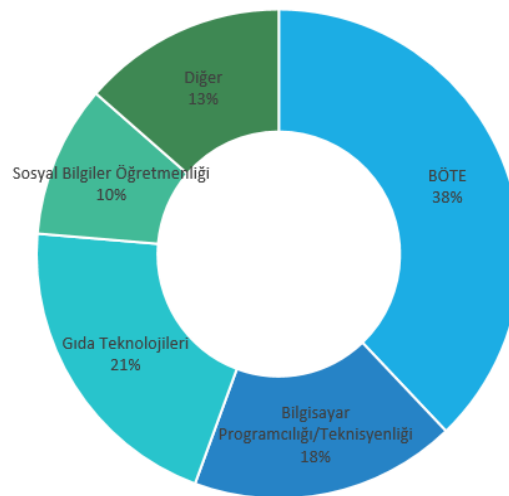
Çalışmaya 169 üniversite öğrencisi katılmıştır. Katılımcıların çeşitli sınıf düzeyleri, bölümler ve üniversitelerden gelmesi çalışmanın genellenebilirliğine katkıda bulunmaktadır.

Katılımcıların %56’sı erkek %44’ü kadındır (Şekil 1/a). Sınıf düzeyleri bakımından katılan öğrencilerin %38’ini 1. sınıf, %33’ünü 2. sınıf, %26’sını 3. sınıf ve %3’ünü de 4. sınıf öğrencileri oluşturmaktadır (Şekil 1/b).



Şekil 1: a) Cinsiyete Göre Katılım Oranları (solda), b) Bölümlere Göre Katılım Oranları (sağda)

Ankete katılan öğrencilerin bölümlere göre dağılımı Şekil 2’de gösterilmiştir. Katılımcıların %38’i Bilgisayar ve Öğretim Teknolojileri Öğretmenliği (BÖTE) bölümünden, %21’i Gıda Teknolojileri bölümünden, %18’i Bilgisayar Teknolojileri bölümünden, %10’unu Sosyal Bilgiler Öğretmenliği bölümünden ve kalan %13’ü de diğer bölümlerin öğrencilerinden gelmektedir.

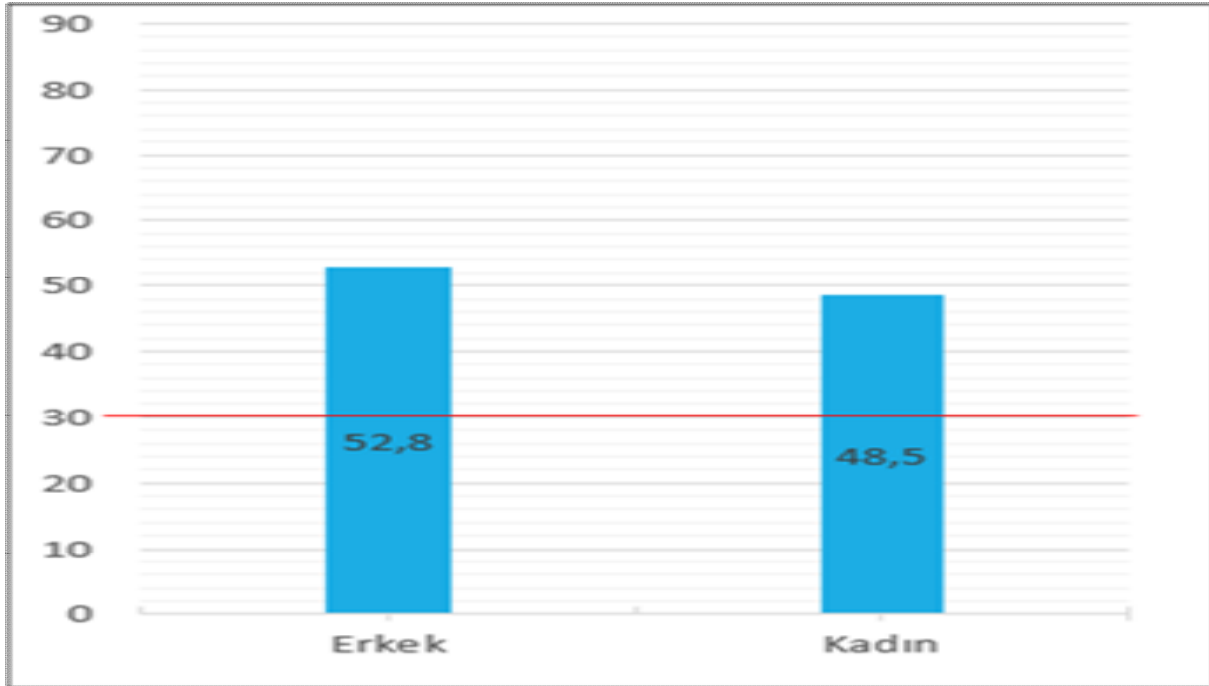


Şekil 2: Katılımcıların bölümlere göre dağılımı

Araştırmacılar formları kolay erişebilecekleri öğrencilere ulaştırmıştır. Bu çerçevede katılımcıların %50'si Bozok Üniversitesi'nden, %48'i ise Ege Üniversitesi'nden gelmektedir. Katılımcıların %2'si ise diğer üniversitelerden gelmiştir.

BULGULAR

Öğrencilerin siber aylıklık yapma düzeyleri cinsiyetlerine göre incelenmiştir. Erkek katılımcıların siber aylıklık puanları 52,8; kadın katılımcıların ise 48,5 olarak belirlenmiştir (Şekil 4). Katılımcıların siber aylıklık puanları t Testi kullanılarak karşılaştırılmıştır. Karşılaştırma sonuçları erkek üniversite öğrencilerinin, kadın üniversite öğrencilerine oranla daha fazla siber aylıklık raporladıklarını göstermektedir ($t_{(167)}=2.01$; $p<.05$).



Şekil 3: Siber aylıklık profilleri (cinsiyet)

Katılımcıların siber aylıklık puanlarının okudukları bölümlere göre değişimi incelenmiştir. Gerçekleştirilen tek yönlü varyans analizi sonucunda, katılımcıların siber aylıklık puanlarının bölümlerine göre anlamlı fark göstermediği bulunmuştur ($F_{(4,167)}=1.873$; $p>.05$).

Katılımcıların siber aylıklık puanları ile bilişsel kapılma puanları arasındaki ilişki incelenmiştir. Analiz sonuçları iki değişken arasında pozitif yönlü anlamlı ilişki göstermiştir ($r=.216$; $p<.01$). Bu ilişkinin etki büyüklüğü Cohen (1992)'e göre küçük düzeydedir.

TARTIŞMA VE SONUÇ

Araştırma bulguları siber aylıklık ile bilişsel kapılma değişkenleri arasında pozitif yönlü anlamlı ilişki olduğunu göstermektedir. Bu çerçevede, bilişsel kapılmanın eğitsel ortamlarda siber aylıklığı yordayıcı bir değişken olabileceği düşünülmektedir. İleride gerçekleştirilecek modelleme çalışmalarında bilişsel kapılmanın ele alınması önerilmektedir.

Öğrencilerin siber aylıklık davranışlarını sergileme oranlarının okudukları bölümlere göre değişmediği görülmektedir. Bu bağlamda siber aylıklık yapmanın okunan bölümün teknolojiyle ilişkisine göre değişmediği söylenebilir.

Erkek öğrencilerin, kadın öğrencilere göre daha fazla siber aylıklık davranışı sergiledikleri görülmektedir. Teknoloji ile ilgili pek çok alanda olduğu gibi, siber aylıklık alanında da cinsiyetin önemli bir değişken olduğu görülmektedir.

Not: Bu çalışma 27- 29 Ekim 2016 tarihlerinde Antalya'da 7 Ülkenin katılımıyla düzenlenen World Conference on Educational and Instructional Studies- WCEIS'de bildiri olarak sunulmuştur.

KAYNAKÇA

Agarwal, R. & Karahanna, E. (2000). Time flies when you're having fun: Cognitive absorption and beliefs about information technology usage. *MIS Quarterly*, 24(4), 665-694.

Akbulut, Y., Dursun, Ö. Ö., Dönmez, O. & Şahin, Y. L. (2016). In search of a measure to investigate cyberloafing in educational settings. *Computers in Human Behavior*, 55, 616-625.

Altun, A. (30.12.2014). Siber aylıklık da okullu oldu. 20.07.2016 tarihinde <http://www.hurriyet.com.tr/siber-aylaklik-da-okullu-oldu-27858187> adresinden alınmıştır.

Brubaker, A. T. (2006). Faculty perceptions of the impact of student laptop use in a wireless internet environment on the classroom learning environment and teaching. A Master's Paper for the M.S. in I.S degree. The University Of North Carolina, North Carolina.

Cohen, J. (1992). A power primer. *Psychological bulletin*, 112(1),155.

Dursun, Ö. Ö. ve Çuhadar, C. (2015). Sosyal ağ kullanıcılarının bilişsel kapılma düzeyleri. *Trakya Üniversitesi Sosyal Bilimler Dergisi*, 1, 241-253.

Usluel, Y. K. ve Vural, F. K. (2009). Adaptation of cognitive absorption scale to Turkish. *Eğitim Bilimleri Fakültesi Dergisi*, 42(2), 77.